

GMG SupportNews

Deutsche Ausgabe 9/2016

3. Mai 2016

Sehr geehrte Damen und Herren,

wir informieren Sie heute zu folgenden Themen:

Freigabe von GMG ColorProof 5.7.3 – Service Release

- ✓ Versionshinweise
- ✓ Neue Funktionen
- ✓ Behobene Probleme
- ✓ End-of-Life
- ✓ Build-Nummer
- ✓ Tipps & Tricks
 - Schnellere und zuverlässigere Datenerkennung
 - Verbindung zu X-Rite i1 Pro 2 optimieren

Freigabe von GMG ColorProof 5.7.3 – Service Release

Freigabedatum

ColorProof 5.7.3.469 wird heute, Dienstag, 3. Mai 2016 für die Verwendung mit 32bit Betriebssystemen freigegeben.

ColorProof 5.7.3.470 wird heute, Dienstag, 3. Mai 2016 für die Verwendung mit 64bit Betriebssystemen freigegeben.

Lizenz

ColorProof 5.0 - 5.6.1 → 5.7.3 Neue Lizenz benötigt, kostenpflichtig

ColorProof 5.7.0 – 5.7.2 → 5.7.3 Keine Neue Lizenz benötigt

Unterstützte Betriebssysteme

- o Windows 10
- o Windows 8.1
- o Windows 8
- o Windows 7
- o Windows Server 2012 R2
- o Windows Server 2008 R2

Download

[GMG ColorProof 5.7.3](#)

Installationshinweise

1. Erstellen Sie eine Umgebungssicherung für Ihre bestehende Konfiguration (Version 5.5 oder neuer)
2. Schließen Sie ColorProof vollständig, inklusiv das ColorProof-Symbol in der Taskleiste
3. Extrahieren Sie die Datei "GMG_ColorProof_5_7_3_4xx.zip"
4. Doppelklicken Sie auf "Install CP5.bat", um das Setup zu starten
5. Starten Sie ColorProof nachdem das Installationsfenster geschlossen ist
6. ColorProof is nun aktualisiert/installiert.

Behobene Probleme

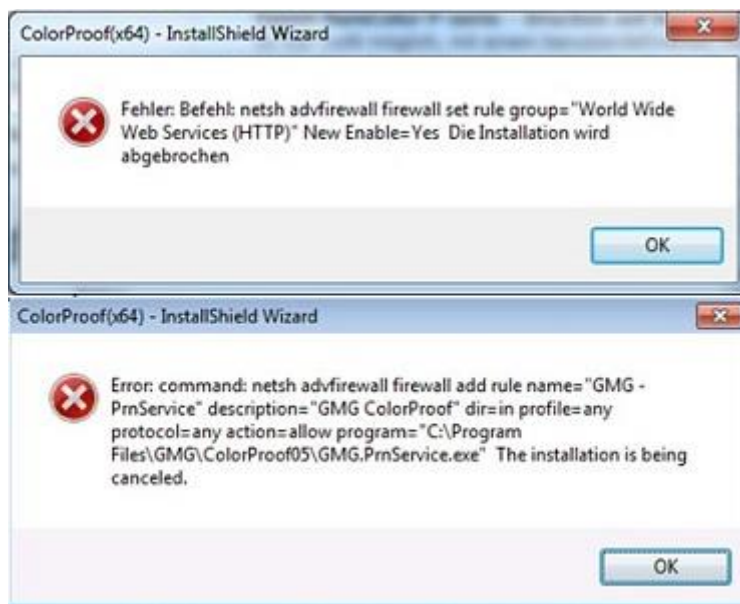
Mit ColorProof 5.7.3.469/470 sind folgende technische Probleme behoben worden. Bitte beachten Sie, dass jeweils das ursprüngliche Problem und nicht das korrigierte Verhalten beschrieben wird.

Installationsfehler - Firewall

Während des Installationsprozesses wird versucht, einige Regeln für die Programmkomponenten WebClient und PRN-Service in die Firewall zu schreiben. War dies nicht erfolgreich, wurde die Installation von ColorProof 5.7.3.442/443 abgebrochen. Mögliche Ursachen für die fehlgeschlagene Installation waren:

- Windows Firewall deaktiviert
- Verwendung von 3rd Party Firewall-Lösungen
- Restriktive Group Policy Regel
- Lokalisierungsfehler bei der WWW Services Regel

Wenn existierende ColorProof-Systeme, die diese Firewall-Regeln nicht zuließen, aktualisiert wurden, brach die Installation von Version 5.7.3.442/443 beim letzten Schritt ab. In diesem Fall konnte die zuletzt installierte Version nicht wiederhergestellt werden. Der einzige Workaround war eine Installation ohne WebClient-Komponente. [63217, 63231, 63266, 63280, 63298, 63349, 63358, 63316, 63410]



Benutzerdefinierte Medien für Epson Drucker

In ColorProof Version 5.7.3.442/443 wurden Jobs mit folgender Konfiguration mit einem Fehler abgebrochen:

- Epson Stylus Pro x900/x890 + Benutzerdefiniertes Medium
- Epson Stylus Pro WT7900 + Benutzerdefiniertes Medium

Aufgrund falscher Tintenparameter konnten diese Jobs nicht ausgegeben werden. Auf dem Druckerdisplay wurde die Information '*Black ink mismatch: the type of the ink in different*' angezeigt. Diese Einschränkung ließ sich nicht über eine Änderung in der Konfiguration beheben. ColorProof-Jobs für GMG Medien waren davon nicht betroffen. [62856, 63224, 63272, 63300]

SEP-Datei mit einem aktiven Farbkanal

ColorProof-Jobs mit einer .sep-Datei mit zwei Kanälen konnten nicht gedruckt werden, wenn einer der beiden Kanäle deaktiviert wurde. Der Jobticket-Dienst stürzte ab. [63175]

Update-Fehler – Bildlabel

Nach Aktualisierung von CP 5.7.2.530 auf CP 5.7.3.442 erstellten manche aktualisierte Workflows mit Bildlabel keine Jobs mehr. Die Dateien im Hotfolder wurden zuerst erkannt und wechselten anschließend in den Status ‚nicht erkannte Dateien‘. Folglich wurde kein ColorProof-Job generiert. [63237, 63267]

Berichtigung - ProofStandards für Epson SureColor P Series

Wir führen die Liste der ProofStandards für die Epson SureColor-P Serie noch mal auf. In der vorherige SupportNewsletter gab es einen Fehler bezüglich des Druckmodus für GMG ProofPaper matte 140 und GMG NewsProof 76. Der korrekte Druckmodus ist 'GMG Driver - Matte Black - 720x1440 dpi'.

Epson SureColor P7000 Standard (LLK) und P9000 Standard (LLK)

ProofStandards	Medien	Druckmodus
GRACoL 2006 Coated Comm. Sheet (#1)	GMG Proofpaper semimatte 250 GMG Proofpaper semimatte light	GMG Driver - 8c - Photo Black - 720x1440 dpi
GRACoL 2013 Coated (CRPC 6)		
GRACoL 2013 Uncoated (CRPC 3)		
ISO Coated v2 (39L)		
JapanColor 2011 Coated		
PSO Coated NPscreen (43L)		
PSO Coated v2 GlossyLaminate (50L)		
PSO Coated v2 MatteLaminate (49L)		
PSO Coated v3 (51)		
PSO LwC Improved (45L)		
PSO LwC Standard (46L)		
PSO MFC Paper (41L)		
PSO SNP Paper (42L)		
PSO Uncoated ISO12647 (47L)		
PSR LwC plus v2		
PSR LwC v2		
PSR MF		
PSR SC plus v2		
PSR SC v2		
SC Paper (40L)		
SWOP 2013 C3 (CRPC 5)		
SWOP 2013 C5		
SWOP Groundwood (#5)		
SWOP Publication Sheet (#3)		
GRACoL 2006 Coated Comm. Sheet (#1)	GMG Proofpaper gloss 250	
GRACoL 2013 Coated (CRPC 6)		
ISO Coated v2 (39L)		
JapanColor 2011 Coated		
PSO Coated NPscreen (43L)		
PSO Coated v3 (51)		
PSO Coated v2 GlossyLaminate (50L)		
PSO LwC Improved (45L)		
GRACoL 2006 Coated Comm. Sheet (#1)	GMG Proofpaper semimatte 250 OBA	
GRACoL 2013 Coated (CRPC 6)		
GRACoL 2013 Uncoated (CRPC 3)		
ISO Coated v2 (39L)		
PSO LwC Improved (45L)		
PSO Coated v3 (51)		
PSO Uncoated v3 (52)		
PSO Uncoated ISO12647 (47L)		
SWOP 2013 C3 (CRPC 5)		
SWOP 2013 C5		
ISO Newspaper (26 v4)	GMG Proofpaper matte 140	GMG Driver - 8c - Matte Black - 720x1440 dpi
PSO Uncoated ISO12647 (47L)		
PSO Uncoated v3 (52)		
WAN-IFRA Newspaper (26 v5)	GMG NewsProof 76	GMG Driver - 4c - Matte Black - 720x720 dpi
ISO Newspaper (26 v4)		
WAN-IFRA Newspaper (26 v5)		

Epson SureColor-P7000 V und P9000 V

ProofStandards	Medien	Druckmodus				
GRACoL 2006 Coated Comm. Sheet (#1)	GMG Proofpaper semimatte 250 GMG Proofpaper semimatte light	GMG Driver - 10c - Photo Black - 720x1440 dpi				
GRACoL 2013 Coated (CRPC 6)						
GRACoL 2013 Uncoated (CRPC 3)						
ISO Coated v2 (39L)						
JapanColor 2011 Coated						
PSO Coated v3 (51)						
PSO Coated NPscreen (43L)						
PSO Coated v2 GlossyLaminate (50L)						
PSO Coated v2 MatteLaminate (49L)						
PSO LwC Improved (45L)						
PSO LwC Standard (46L)						
PSO MFC Paper (41L)						
PSO SNP Paper (42L)						
PSO Uncoated ISO12647 (47L)						
PSR LwC plus v2						
PSR LwC v2						
PSR MF						
PSR SC plus v2						
PSR SC v2						
SC Paper (40L)			GMG Proofpaper gloss 250			
SWOP 2013 C3 (CRPC 5)						
SWOP 2013 C5						
SWOP Groundwood (#5)						
SWOP Publication Sheet (#3)						
GRACoL 2006 Coated Comm. Sheet (#1)	GMG Proofpaper semimatte 250 OBA					
GRACoL 2013 Coated (CRPC 6)						
ISO Coated v2 (39L)						
JapanColor 2011 Coated						
PSO Coated NPscreen (43L)						
PSO Coated v3 (51)						
PSO Coated v2 GlossyLaminate (50L)						
PSO LwC Improved (45L)						
GRACoL 2006 Coated Comm. Sheet (#1)					GMG Proofpaper matte 140	GMG Driver - 10c - Matte Black - 720x1440 dpi
GRACoL 2013 Coated (CRPC 6)						
GRACoL 2013 Uncoated (CRPC 3)						
ISO Coated v2 (39L)						
PSO LwC Improved (45L)						
PSO Coated v3 (51)						
PSO Uncoated v3 (52)						
PSO Uncoated ISO12647 (47L)						
SWOP 2013 C3 (CRPC 5)						
SWOP 2013 C5						
ISO Newspaper (26 v4)	GMG NewsProof 76					
PSO Uncoated ISO12647 (47L)						
PSO Uncoated v3 (52)	GMG NewsProof 76	GMG Driver - 4c - Matte Black - 720x720 dpi				
WAN-IFRA Newspaper (26 v5)						
ISO Newspaper (26 v4)	GMG NewsProof 76					
WAN-IFRA Newspaper (26 v5)						
ISO Newspaper (26 v4)	GMG NewsProof 76					
WAN-IFRA Newspaper (26 v5)						

Epson SureColor-P6000 und P8000

ProofStandards	Medien	Druckmodus
GRACoL 2006 Coated Comm. Sheet (#1)	GMG Proofpaper semimatte 250 GMG Proofpaper semimatte light	GMG Driver - 8c - Photo Black - 720x1440 dpi
GRACoL 2013 Coated (CRPC 6)		
GRACoL 2013 Uncoated (CRPC 3)		
ISO Coated v2 (39L)		
JapanColor 2011 Coated		
PSO Coated NPscreen (43L)		
PSO Coated v2 GlossyLaminate (50L)		
PSO Coated v2 MatteLaminate (49L)		
PSO Coated v3 (51)		
PSO LwC Improved (45L)		
PSO LwC Standard (46L)		
PSO MFC Paper (41L)		
PSO SNP Paper (42L)		
PSO Uncoated ISO12647 (47L)		
PSR LwC plus v2		
PSR LwC v2		
PSR MF		
PSR SC plus v2		
PSR SC v2		
SC Paper (40L)		
S'WOP 2013 C3 (CRPC 5)	GMG Proofpaper gloss 250	
S'WOP 2013 C5		
S'WOP Groundwood (#5)		
S'WOP Publication Sheet (#3)		
GRACoL 2006 Coated Comm. Sheet (#1)		
GRACoL 2013 Coated (CRPC 6)		
ISO Coated v2 (39L)		
JapanColor 2011 Coated		
PSO Coated NPscreen (43L)		
PSO Coated v3 (51)		
PSO Coated v2 GlossyLaminate (50L)	GMG Proofpaper semimatte 250 OBA	
PSO LwC Improved (45L)		
GRACoL 2006 Coated Comm. Sheet (#1)		
GRACoL 2013 Coated (CRPC 6)		
GRACoL 2013 Uncoated (CRPC 3)		
ISO Coated v2 (39L)		
PSO LwC Improved (45L)		
PSO Coated v3 (51)		
PSO Uncoated v3 (52)		
PSO Uncoated ISO12647 (47L)		
S'WOP 2013 C3 (CRPC 5)	GMG Proofpaper matte 140	GMG Driver - 8c - Matte Black - 720x1440 dpi
S'WOP 2013 C5		
ISO Newspaper (26 v4)		
PSO Uncoated ISO12647 (47L)	GMG NewsProof 76	GMG Driver - 4c - Matte Black - 720x720 dpi
PSO Uncoated v3 (52)		
WAN-IFRA Newspaper (26 v5)		
ISO Newspaper (26 v4)		
WAN-IFRA Newspaper (26 v5)		

End-of-Life

Bitte beachten Sie, dass wir ab sofort keine Bugfixes, Wartungsupdates, Workarounds oder Patches für neu in 5.7.3.442/443 erkannte Bugs zur Verfügung stellen werden.

Build-Nummer

ColorProof Version 5.7.3.469 (32bit)

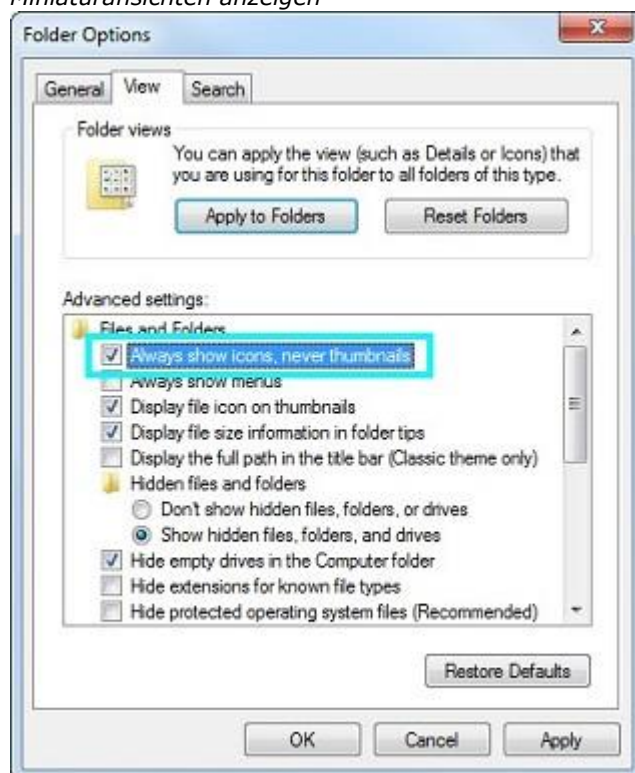
ColorProof Version 5.7.3.470 (64bit)

Tipps und Tricks:

Schnellere und zuverlässigere Datenerkennung

Windows berechnet standardmäßig im Hintergrund Vorschaubilder von erkannten Bilddateien. Dies kann – ins Besondere in Verbindung mit hochaufgelösten 1-bit Daten- die Joberstellung in ColorProof verzögern. Während der Erstellung des Vorschaubildes stehen die 1-Bit-Daten ColorProof nicht für die Joberstellung zur Verfügung.

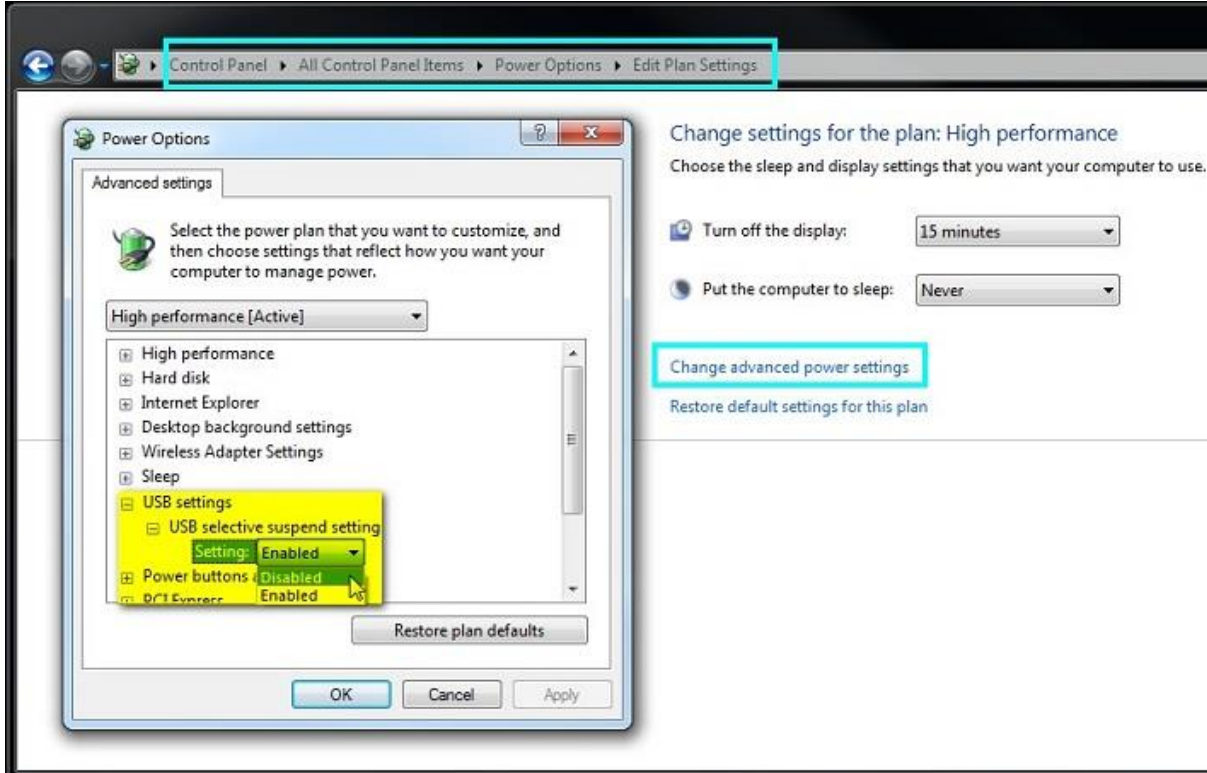
Bitte aktivieren Sie folgendes Kontrollkästchen, um die Erstellung von 1-Bit-Jobs zu beschleunigen:
Windows Explorer > Organisieren > Ordner- und Suchoptionen > Ansicht > "Immer Symbole statt Miniaturansichten anzeigen"



Verbindung zu X-Rite i1 Pro2 optimieren

Nach Änderung der Messbedingung (M0/M1/M2) reagiert das X-Rite i1 Gerät manchmal nicht mehr. Initialisieren oder Messen ist dann nicht mehr möglich. Typischerweise ist das Problem nach Aus- und wieder Einstecken des USB-Kabels gelöst.

Die Ursache dieses Phänomens liegt im Windows Power Management. Das Ausschalten des selektiven USB-Energiesparens bewirkt eine längerfristige Lösung: *Systemsteuerung > Energieoptionen > Energiesparplaneinstellungen ändern > Erweiterte Energieeinstellungen ändern > USB-Einstellungen > Einstellung für selektives USB-Energiesparen > auf ,deaktiviert' ändern.*



Mit freundlichen Grüßen aus Tübingen

Jochen Moehrke
Manager Customer Support