

GMG SupportNews

Deutsche Ausgabe 23/2017

19. Dezember 2017

Sehr geehrte Damen und Herren,

wir informieren Sie über folgende Themen:

Service Release von GMG ColorServer 5.0.30034

- Versionshinweise
- Neue Funktionen
 - Neues Messfenster im SmartProfiler
 - Service Controller – Status des Servers und der Worker in der Taskleiste
 - Host der Hotfolder Locations und Printer Configuration aktualisieren
 - Freigabe von benötigten Firewall Ports im Setup
 - Synchronisieren der Hotfolder-Einstellungen für Re-Publishing im GMG SmartProfiler
- Behobene Probleme
- Build-Nummer

Service Release von GMG ColorServer 5.0.30034

Freigabedatum

GMG ColorServer 5.0.30034 wird heute, Dienstag, 19. Dezember 2017, freigegeben.

Lizenz

ColorServer 4.8- 4.11 → 5.0 Neue Lizenz benötigt, kostenpflichtig
ColorServer 5.0 → 5.0.3 Keine neue Lizenz benötigt

Lizenzempfehlung:

- Dongle-Lizenz → ColorServer 5 + weitere GMG Applikationen (z.B. ColorProof) auf dem gleichen System
- Software-Lizenz → Nur ColorServer 5 auf dem System, empfohlen für virtuelle Maschinen

Bitte beachten Sie, dass die gleichzeitige Benutzung von Dongle- und Softwarelizenz auf einem System (z.B. Dongle für ColorProof + Softwarelizenz für ColorServer) nicht unterstützt ist.

Installierte Anwendungen	Software-Lizenz	Dongle-Lizenz
ColorServer 5 only	✓	✓
ColorServer 5 + ColorProof 5.x	X	✓

Unterstützte Betriebssysteme

Für Server und Windows Client:

- Windows 10 (64bit)
- Windows 8 (64bit)
- Windows 7 (64bit)
- Windows Server 2016
- Windows Server 2012 R2 (64bit)
- Windows Server 2008 R2 (64bit)

für MacOS Client:

- MacOS High Sierra 10.13
- MacOS Sierra 10.12
- MacOS El Capitan 10.11
- MacOS Yosemite 10.10
- MacOS Mavericks 10.9

Download

[GMG ColorServer 5.0.30034](#)

Produktübersicht

- ColorServer 5.0
- InkOptimizer Web 5.0
- InkOptimizer SheetFed 5.0
- ProfileEditor (ColorServer)

Inhalt von ColorServer 5.0:

- Load balancing für parallele Verarbeitung von bis zu 8 Jobs
- Unbegrenzte Anzahl von lokalen und remote Hotfoldern
- Konvertierungs- und (Re)Separations-Profile für die gängigen Druckbedingungen
- Integriertes Paper Adaptation Tool
- GMG Option ColorServer 5.0 Workflow Integration: Ermöglicht die direkte Anbindung an Dritthersteller-Workflow-Systeme über die öffentliche API oder einen XML-basierten Jobticket Hotfolder.

Optionale kostenpflichtige Module für ColorServer 5.0:

- GMG Option ColorServer 5.0 Worker Package: Erlaubt die gleichzeitige Verarbeitung von 8 weiteren Jobs
- GMG InkOptimizer SheetFed 5.0 Option: Verbesserte CMYK Balance für Ink Saving und stabiles Drucken von Sheet Fed Offset Standards.
- GMG InkOptimizer Web 5.0 Option: Verbesserte CMYK Balance für Ink Saving und stabiles Drucken von Web Offset Standards
- GMG ProfileEditor and SpotColor Editor: Applikationen zur Bearbeitung von MX-Profilen und Sonderfarbdatenbanken
- GMG SmartProfiler
- GMG SmartProfiler EcoSave: Die GMG EcoSave Option erlaubt die Optimierung von Druckdaten für den Großformatdruck durch vollautomatische Buntfarbenreduktion bei gleichzeitiger Wahrung eines identischen Farbeindrucks.

Systemvoraussetzungen

Server	Empfohlen
Prozessor	Intel® Core™ i7
Speicher	16GB RAM
Festplatte	1TB Festplatte für Arbeitsdateien SSD für temporäre Daten

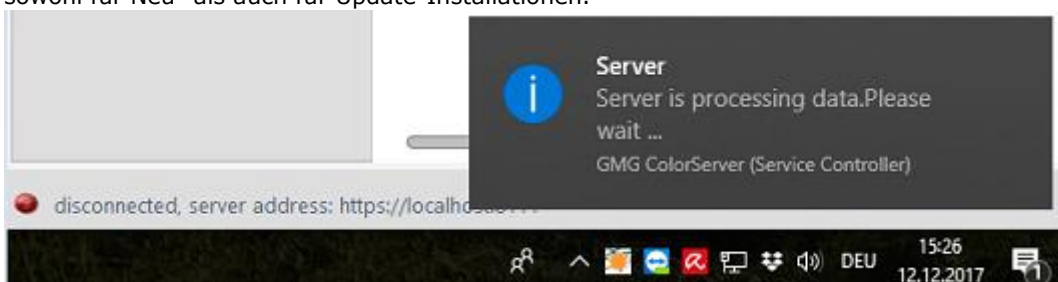
Client (Win/MacOS)	Empfohlen
Speicher	1 GB RAM
Festplatte	1GB

Hinweise für Neuinstallation und Update

1. Extrahieren Sie die Datei GMG_ColorServer_5.0.30034_WIN.zip
2. Doppelklicken Sie auf Setup_5.0.30034.exe um das Setup zu starten
3. Wählen Sie die zu installierenden Module für das betreffende System
4. (Wiederholen Sie dies für die weiteren Systeme)

Der erste Start nach der Installation

Wenn ColorServer 5.0.3 zum ersten Mal gestartet wird, werden die Serverdaten aktualisiert. Dies kann einige Minuten dauern. Während dieser Zeit läuft der http-Server nicht und zeigt einen ‚roten‘ Status an. In einem Dialogfenster wird darum gebeten, zu warten bis die Konfiguration beendet ist. Die Dauer der Konfiguration hängt von der Größe der Serverdaten und von der Rechnerleistung ab. Sobald alle Daten aktualisiert sind, wird die Verbindung zum Client hergestellt und zeigt den ‚grünen‘ Status an. Dies gilt sowohl für Neu- als auch für Update-Installationen.

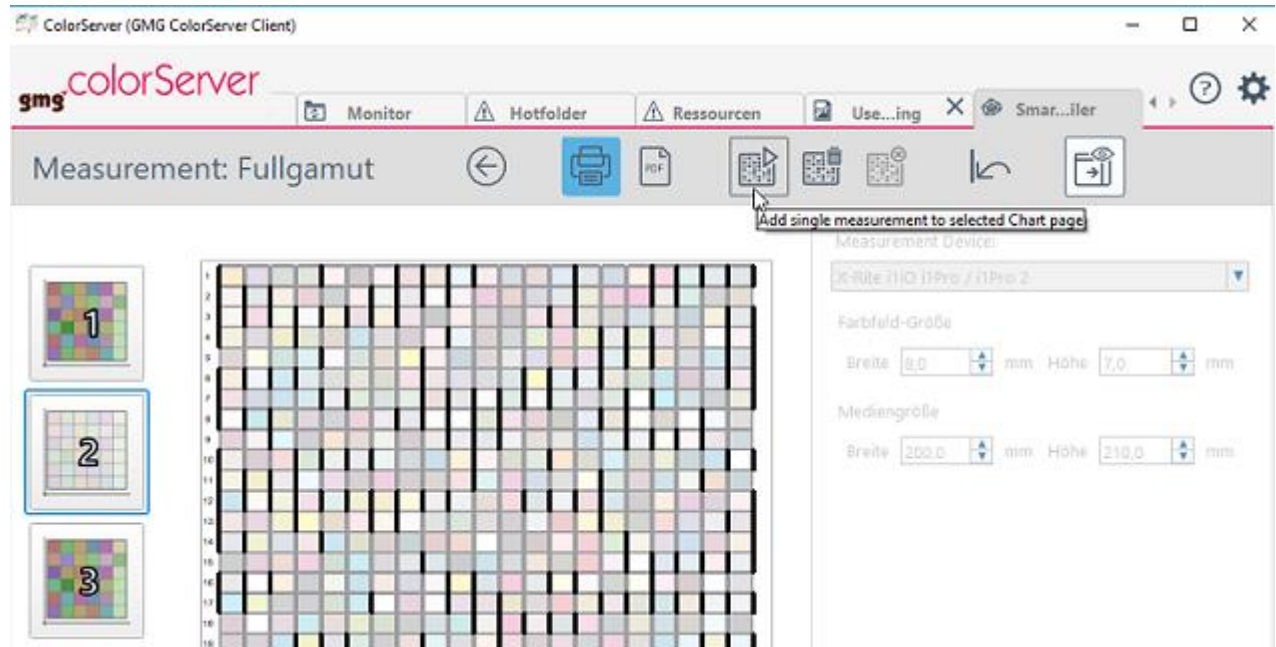


Neue Funktionen

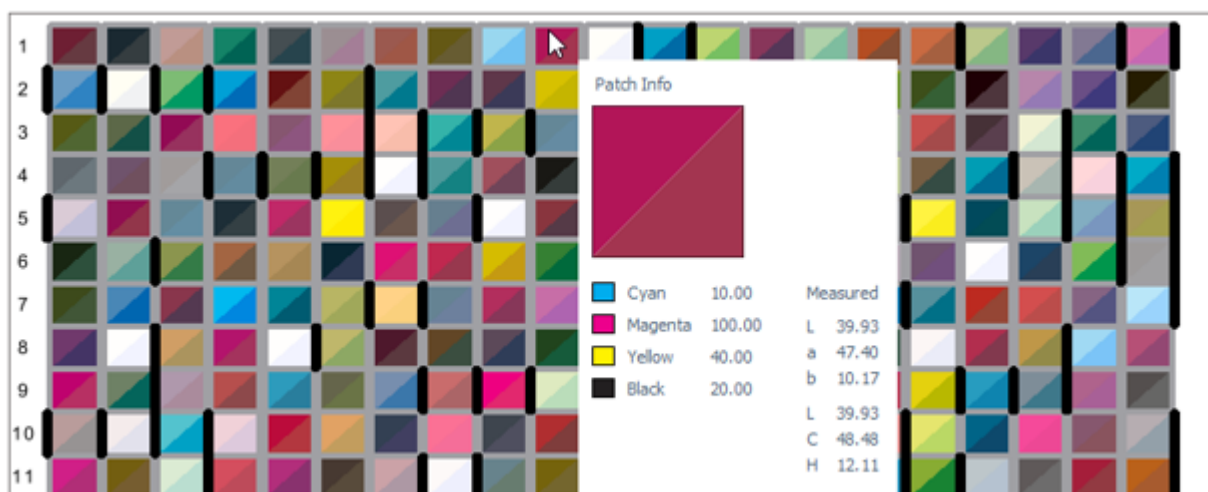
Neues Messfenster im SmartProfiler

Arbeiten Sie effizienter mit dem neuen, übersichtlichen Messfenster

Mit GMG ColorServer 5.0.30034 wird die Menüführung zum Drucken und Messen von Messcharts im GMG SmartProfiler an die Anwendungsbedürfnisse angepasst. Die vergrößerte Darstellung des Messcharts verbessert die Nachverfolgbarkeit und Handhabung von Messvorgängen - insbesondere bei Handmessgeräten wie dem X-Rite eXact.



- Die Messungen laufen im Hintergrund. Während eines Messvorgangs kann zwischen den Tabs gewechselt werden, um Hotfolder zu konfigurieren oder Jobs zu überwachen.
- Die Messwerte von einzelnen Testcharts können gelöscht werden.
- Einzelne Testcharts können erneut gemessen werden.
- Testcharts können mehrmals gemessen werden. Die Messwerte werden für die Profilberechnung und beim Exportieren gemittelt.
- Testcharts können als PDF exportiert werden.
- Zu jedem Patch kann die Detailinfo angezeigt werden.

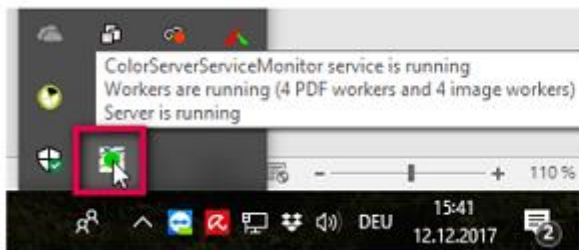


Service Controller – Status des Servers und der Worker in der Taskleiste

Das Symbol des Service Controllers in der Taskleiste ermöglicht eine schnelle Überprüfung des aktuellen Status der Server und Worker. Die Farbe (grün, orange, rot) informiert darüber, ob die Dienste des ColorServer Service Monitor, des Servers, der PDF Worker und Image Worker laufen.

Status des Service Controllers in der Taskleiste:

- **Grün:** Server, PDF Worker und Image Worker laufen.
- **Orange:**
 - Server, PDF Worker und Image Worker laufen, aber der http-Server ist noch nicht gestartet (der erste Start nach der Installation) ODER
 - Der Server läuft (http-Server ist gestartet und erreichbar) und entweder die PDF Worker oder die Image Worker, oder beide laufen nicht.
- **Rot:** Server, PDF Worker und Image Worker sind nicht gestartet.

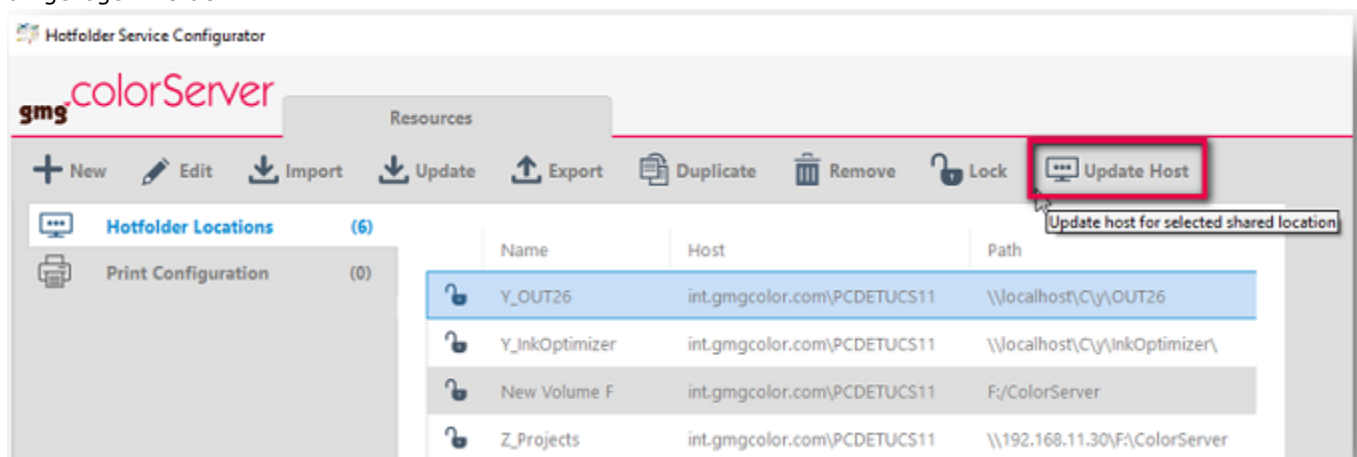


Service-Funktionen (rechte Maustaste):

- Dienste starten/beenden
- Schnellzugriff zum ColorServer Configurator
- Log-Dateien

Host der Hotfolder-Speicherorte und der Drucker-Konfiguration aktualisieren

Die Option 'Update Host' ermöglicht es, den Host schnell und einfach zu aktualisieren. Wenn auf 'Update Host' geklickt wird, werden der Hotfolder-Speicherort, sowie die Drucker-Konfiguration zum Host (Computernamen) des aktuellen PCs verbunden. Dies ist notwendig, wenn der Computernamen sich geändert hat. Über diese Option können die Hotfolder-Speicherorte auch auf einem anderen PC umgezogen werden.



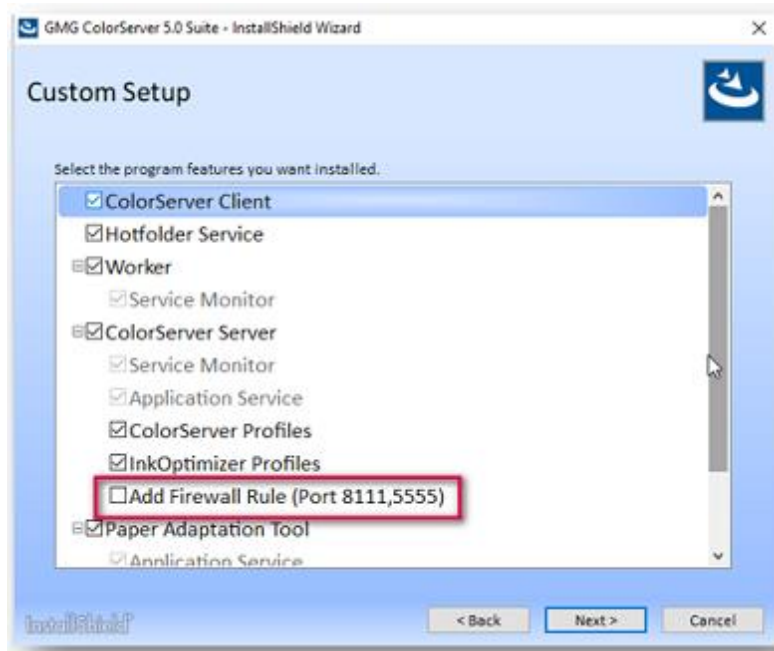
Tipps & Tricks:

1. Der Hotfolder Service Configurator sollte auf dem System mit korrektem Computernamen laufen, damit der korrekte Host übernommen wird.
2. Falls der Hotfolder-Speicherort ein UNC-Pfad (z.B. [\\192.168.11.30\](#)) oder ein Netzlaufwerk (z.B. X:/) enthält, sollte sichergestellt sein, dass die Verbindung besteht, in dem Moment, wenn der Host aktualisiert wird.

Freigabe von benötigten Firewall Ports im Setup

Vereinfachte Administration der Client Server Architektur

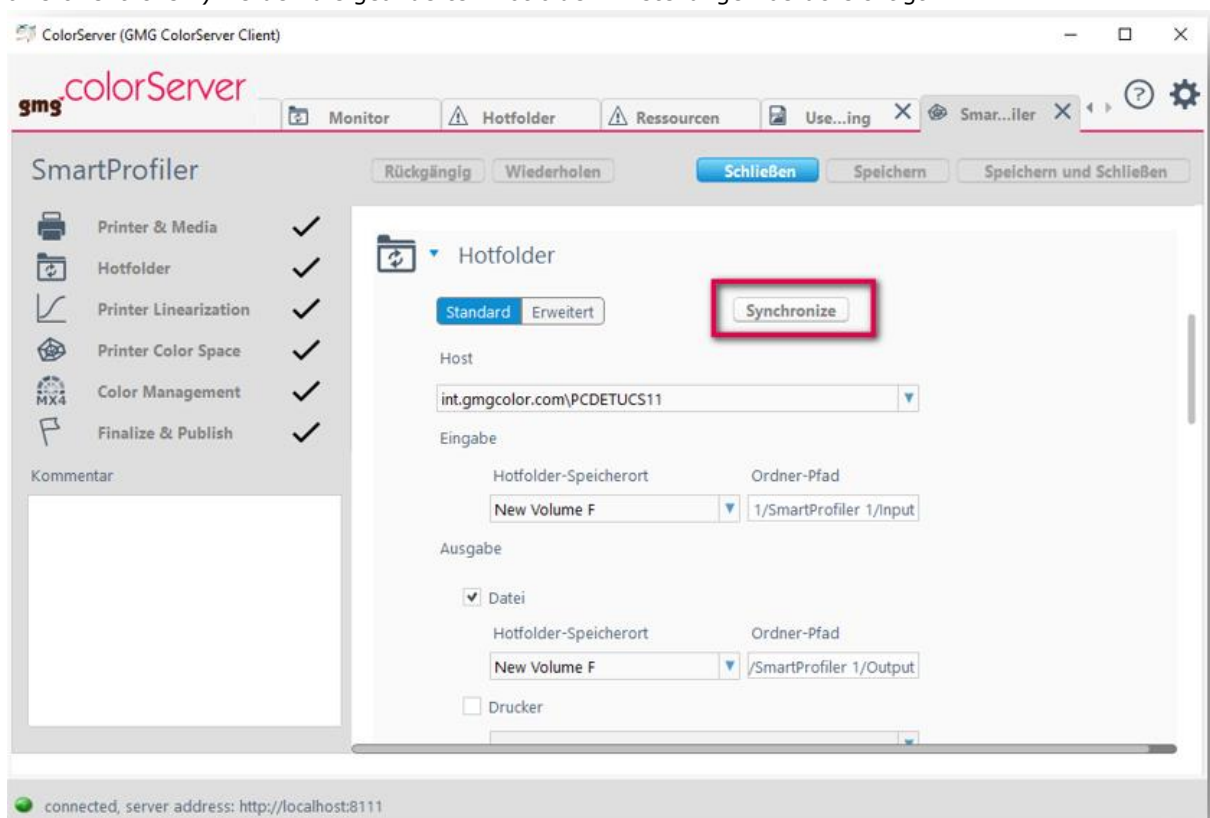
Das Installations-Setup bietet nun die Möglichkeit die Standard Ports 8111 und 5555 direkt in der Windows Firewall freizugeben. (Andere Firewalls werden nicht unterstützt). Damit entfällt die manuelle Freigabe dieser Ports. Die Firewallregeln werden von GMG ColorServer für Kommunikation zwischen verschiedenen Komponenten benötigt, sofern einige Colorserver Module (Client, Worker, Hotfolder Server) auf einem anderen Computer laufen. Aus Sicherheitsgründen ist diese automatische Portfreigabe in der Standardeinstellung deaktiviert.



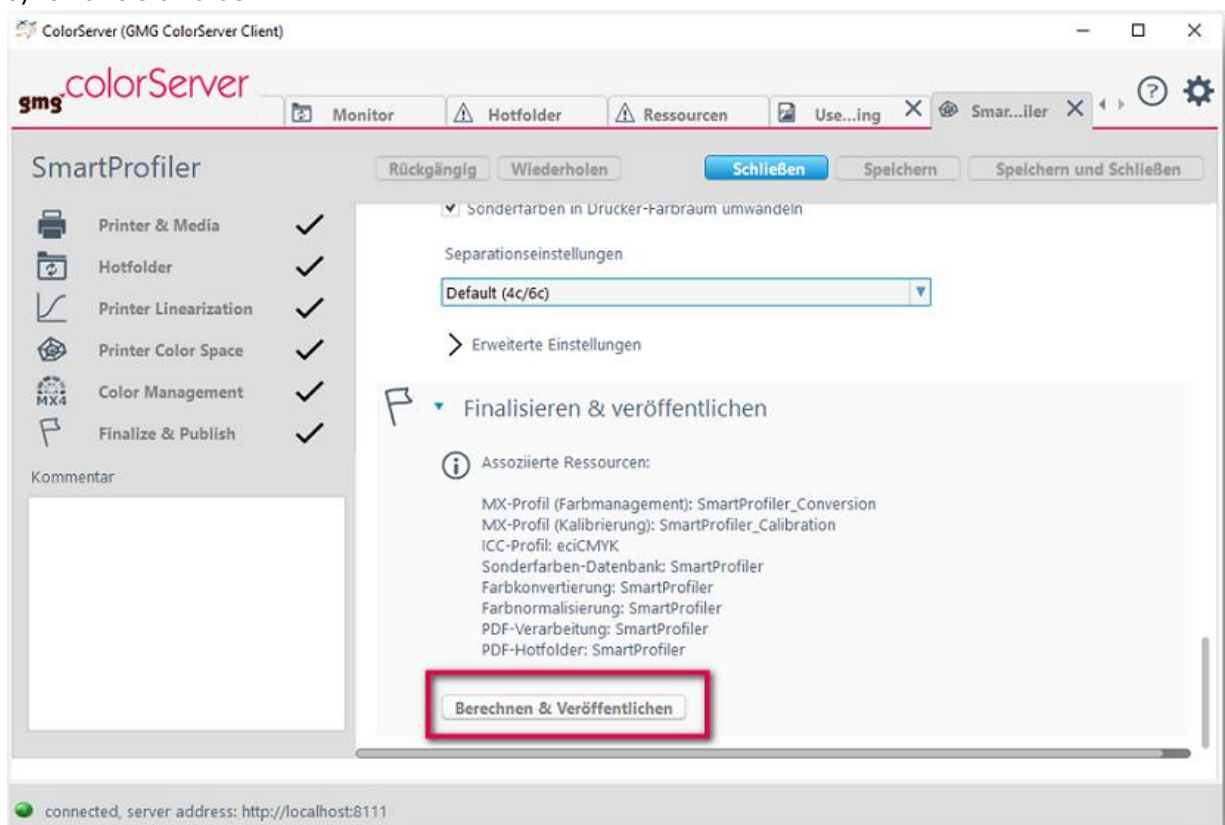
Synchronisieren der Hotfolder-Einstellungen für Re-Publishing im SmartProfiler

Schnelleres und einfacheres Re-Publishing von SmartProfiler Formularen

Wenn die Hotfoldereinstellungen sich im Vergleich zu den ursprünglichen Einstellungen in der SmartProfiler-Vorlage geändert haben, können diese Änderungen über die 'Synchronize' Funktion in die SmartProfiler-Vorlage übernommen werden. Bei einer Neuberechnung des Profils (',Berechnen &Veröffentlichen') werden die geänderten Hotfolder-Einstellungen berücksichtigt.



Falls die Hotfolder-Einstellungen sich von den Einstellungen in der SmartProfiler-Vorlage unterscheiden, hat eine Neuberechnung des Profils zur Folge, dass die Einstellungen im Hotfolder von den ursprünglichen Einstellungen in der SmartProfiler-Vorlage überschrieben werden, sofern nicht synchronisiert wurde.



Behobene Probleme

Mit GMG ColorServer 5.0.30034 sind folgende technische Probleme behoben worden. Bitte beachten Sie, dass jeweils das ursprüngliche Problem und nicht das korrigierte Verhalten beschrieben wird.

Hotfolder-Name überschrieben

Wenn eine verlinkte Vorlage (Normalisierung, Konvertierung, PDF-Verarbeitung, etc.) direkt vom Hotfolder aus geöffnet und editiert wurde, war anschließend der Hotfolder-Name mit dem Vorlagennamen überschrieben. [76468, 78578, 75725, 78968, 79303, 74725]

Client (Mac) – Falsch angezeigte Hotfolder-Pfade

Auf Mac-Systeme wurden die Hotfolder-Pfade im ColorServer Client nicht korrekt angezeigt. Beim Editieren der Hotfolder-Einstellungen wurde der Pfad im Textfeld dupliziert. [71916, 74348, 75150, 71916]

Hotfolder-Speicherorte - Host nicht aktualisiert

Nach einer Änderung des Rechnernamens oder der Domänenmitgliedschaft, konnte der Host Hotfolder-Speicherort oder der Druckerkonfiguration nicht aktualisiert werden. Dies hatte zur Folge, dass die Hotfolder nicht mehr mit dem Hotfolder-Programm verbunden waren und keine Dateien mehr verarbeiteten. [77437]

Hotfolder Service – 0 kB-Dateien verarbeitet

Manche Dateien werden direkt von einer Applikation aus in den Hotfolder gespeichert. Bei einigen Programmen wird zunächst eine leere 0 kB-Datei gespeichert und erst in einem zweiten Schritt wird der Inhalt der Datei geschrieben. Das Hotfolder-Programm griff diese 0 kB-Dateien auf und begann fälschlicherweise die Verarbeitung. Das gleiche passierte, wenn von Mac aus in ein Windows Netzwerkordner über SMB-Protokoll kopiert wurde. [78797]

ICC-Ersetzungsregeln – Selection of items from filtered drop-down menu didn't work correctly

Beim Auswählen eines ICC-Profiles in den ICC-Ersetzungsregeln über die Textfilter-Funktion im Ausklappmenü, konnte das gewählte ICC-Profil nicht gesetzt werden. [71970, 71756]

ICC-Ersetzungsregeln – RGB-zu-RGB-Regeln

Es war nicht möglich eine RGB-zu-RGB-Regel zu erstellen. RGB-zu-RGB-Regeln aus ColorServer 4.11 wurden bei der Migration nicht übernommen. [76252]

Sperrstatus der Ressourcen

Alle verriegelten Ressourcen wurden beim Beenden des Servers nicht gespeichert und waren nach einem Neustart des Server wieder entriegelt. [75900, 77262]

Exportieren von Ressourcen

Der vorgeschlagene Dateiname von exportierten Ressourcen war nicht korrekt, falls die Ressource vorher im Client umbenannt wurde. [77467]

Felder im Client änderten sich beim Scrollen

Beim Scrollen im ColorServer Client Fenster änderten sich gelegentlich die Parameter in den Listen oder Kombinationsfeldern. [79355, 79470]

ColorServer Client - Speicherverbrauch

Der Client.exe wies während dem Verwalten der Hotfolder und Ressourcen zu viel Speicher zu und gab ihn danach nicht mehr frei bis der Client geschlossen wurde. [77980]

Dongle-geschützte Profile

Der Vergleich der Lizenz-ID im Profil mit dem Dongle schlug immer fehl, auch wenn die ID's übereinstimmten. [76517]

SmartProfiler – Falsches Symbol für berechnete Profile

Die Detailinformationen zu berechnete und veröffentlichte Profilen wurde mit einem Fragezeichen markiert, was verwirrend war. [74236]

SmartProfiler – Falsches eciCMYK-ICC

SmartProfiler enthielt ein falsches 'eciCMYK.icc' in den Client Ressourcen. [78336]

PDF-Verarbeitung – 'Couldn't create image from stream'

ColorServer konnte PDFs mit großen JPEG-Bildern nicht verarbeiten und brach mit folgendem Fehler ab: 'Couldn't create image from stream'. [76123, 76208]

PDF-Verarbeitung – 'Couldn't create image from stream' (PDF erstellt mit iText PDF Library)

PDF's, die mit der iText PDF Library erstellt wurden und eine Photoshop JPEG-Rohdatei als Bild im PDF enthielten, konnten von ColorServer nicht verarbeitet werden. Fehler: 'Couldn't create image from stream'. [77478]

PDF-Verarbeitung – 'PageParser: There were too many arguments'

PDF's, die im iText PDF Library erstellt wurden und unübliche Bild-Referenznamen enthielten, konnten von ColorServer nicht verarbeitet werden. Nach dem Verarbeiten eines Multipage-PDF konnte die entsprechende Ausgabedatei nicht in Acrobat geöffnet werden. Eine Seite war leer und zeigte folgende Warnung: 'PageParser: There were too many arguments'. [77434]

PDF-Verarbeitung – Korrupte Ausgabedatei

Colorserver verarbeitete eine korrupte PDF-Datei und generierte, anstatt die Verarbeitung abzubrechen, eine korrupte Ausgabedatei. [78746]

PDF-Verarbeitung – Fehler in Verläufen

Koordinaten im 16-Bit-Wertebereich in Verläufen vom Typ 4, 6 und 7 waren falsch in der Ausgabedatei. Der Verlauf war entweder falsch oder von der Seite verschwunden. [77165, 77641]

PDF-Verarbeitung – Option 'CMYK-Werte aus Datei verwenden'

PDF-Konvertierungen funktionierten nicht, wenn die Option 'CMYK-Werte aus Datei verwenden' für die Verarbeitung von Sonderfarben zu CMYK aktiv war. Fehlermeldung: 'Spotcolor was not found in db3'. [77430]

PDF-Verarbeitung – Option '3-Schärfe für Bilder – RGB'

Die Ausgabe war falsch, sofern die Option '3-Schärfe für Bilder – RGB Ausgabefarbraum' in der PDF-Verarbeitungsvorlage aktiviert war und die die PDF-Seite 1-Bit oder 4-Bit CMYK-Bilder beinhaltete. [77351]

Build-Nummer

GMG ColorServer 5.0.30034

Wenn Sie Fragen, Anregungen oder Kommentare haben, lassen Sie es uns bitte wissen.

Mit freundlichen Grüßen aus Tübingen

Jochen Moehrke
Manager Customer Support