

# GMG SupportNews

**Deutsche Ausgabe 11/2016**

**9. Mai 2016**

## **Sehr geehrte Damen und Herren,**

Wir informieren Sie über folgende Themen:

### **Freigabe von GMG OpenColor 2.0.4**

- ✓ Versionshinweise
- ✓ Neue Funktionen
  - Modul 'OpenColor Separation Option'
  - Pantone 112 neue Farben
  - Neue Proofbedingung für Epson SureColor P7000V und GMG Matte 140
  - ISO Coated v2 (39L) Charakterisierung
  - Umbenennen von Farben
- ✓ Behobene Probleme
- ✓ End-of-Life
- ✓ Build-Nummer
- ✓ Tipps und Tricks

## **Freigabe von GMG OpenColor 2.0.4**

### **Freigabetermin**

GMG OpenColor 2.0.4.21 wird heute, Montag, den 9. Mai 2016 freigegeben.

### **Empfehlung**

Wir empfehlen allen Anwendern von GMG OpenColor, ein Upgrade auf OpenColor 2.0.4 durchzuführen.

### **Lizenzupdate**

OpenColor 1.x → OpenColor 2.0.4    Neue Lizenz benötigt, kostenpflichtig  
OpenColor 2.0 → OpenColor 2.0.4    Keine Neue Lizenz benötigt

### **OpenColor Editionen und Lizenzierung**

- Standard Edition: Ermöglicht die Verbindung mit einem ColorProof
- Plus Edition: Ermöglicht die Verbindung mit mehr als einem ColorProof (ehemals: Enterprise Edition)

Zur Verarbeitung von GMG OpenColor MXN-Profilen ist auf jeder verbundenen Instanz von GMG ColorProof (5.6 oder neuer) eine Lizenz "GMG OpenColor Output License 2.0" erforderlich. Diese Proofing-Option kann unabhängig von der GMG OpenColor Edition erworben werden.

### **Download**

[OpenColor 2.0.4](#)

### **Installationsanleitung**

1. Beenden Sie OpenColor 2.0.
2. Extrahieren Sie das ZIP-Archiv und führen Sie im Anschluss die Installation aus.

Diese Installationsanleitung gilt für Neu- und Updateinstallationen. Bei Updates können Sie zur Sicherung ihrer bestehenden Konfiguration das Verzeichnis  
`c:\ProgramData\GMG\OpenColor\DatabaseV2` kopieren und an anderer Stelle abspeichern.

*Hinweis:* GMG OpenColor 2.0.4 ist kompatibel zu GMG ColorProof 5.6 oder neuer. Sofern GMG ColorProof 5.5.x eingesetzt wird, ist ein Update auf die letzte ColorProof-Version notwendig, um die dynamische Profilierung aktivieren zu können.

# Neue Funktionen

## Modul "OpenColor Separation Option" – kostenpflichtiges Modul

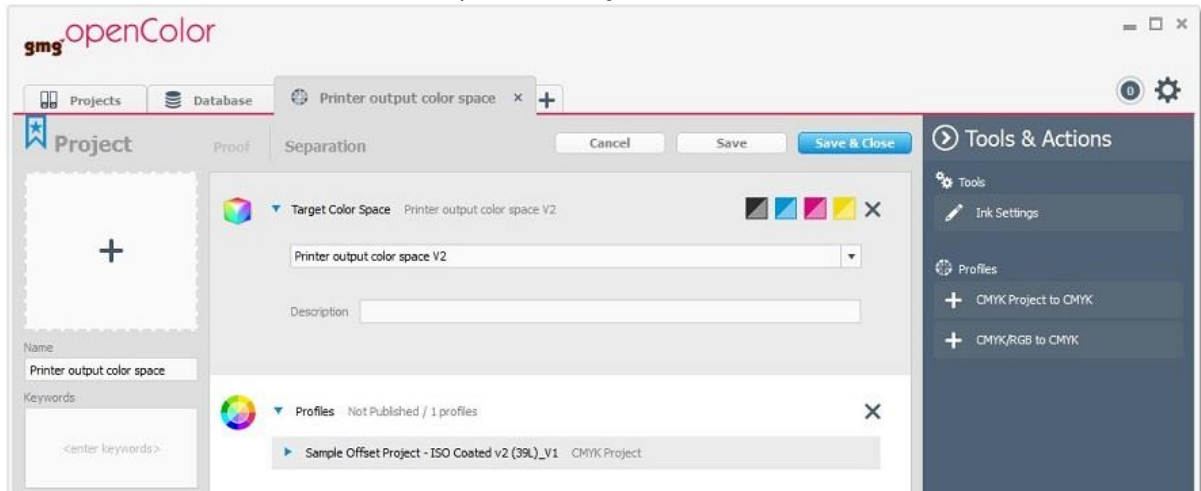
Mit diesem Modul bietet OpenColor nun die Möglichkeit, Separations- und Konvertierungsprofile für die Verwendung in GMG ColorServer (MX4) und dem neuen Photoshop Plug-In GMG ColorPin (MX4x) zu erstellen und zu exportieren.

Nach der Erstellung einer guten Druckcharakterisierung und eines passenden Proofs können Sie im nächsten Schritt die entsprechenden Separations- und Konvertierungsprofile z.B. von ISO Coated v2 oder RGB in Ihre Druckbedingung oder von einem eigenen Standard in den anderen, berechnen.

Als Eingabefarbraum können Sie ein bestehendes OpenColor Proofing Projekt oder ein ICC-Standard Profil (z.B. 39L, 51L, etc) verwenden. Das OpenColor Proof-Profil wird als Ausgabefarbraum des OpenColor „Separation“ Profils verwendet. Auf diese Weise können RGB zu CMYK, sowie CMYK zu CMYK Profile erzeugt werden.

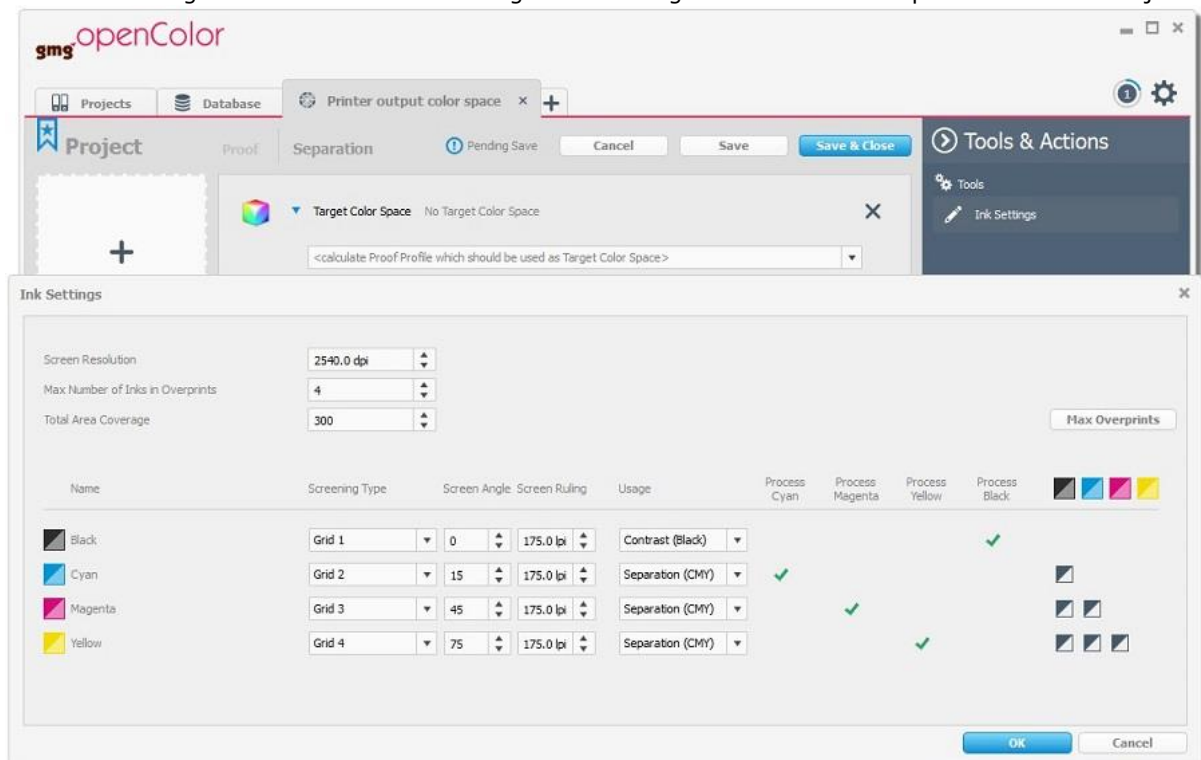
### Mögliche Profilberechnungen:

- CMYK ICC Profil → CMYK Daten eines OpenColor-Projekts
- Vorhandenes OpenColor Projekt als CMYK Daten → CMYK Daten eines anderen Projekts
- RGB ICC Profil → CMYK Daten eines OpenColor-Projekts

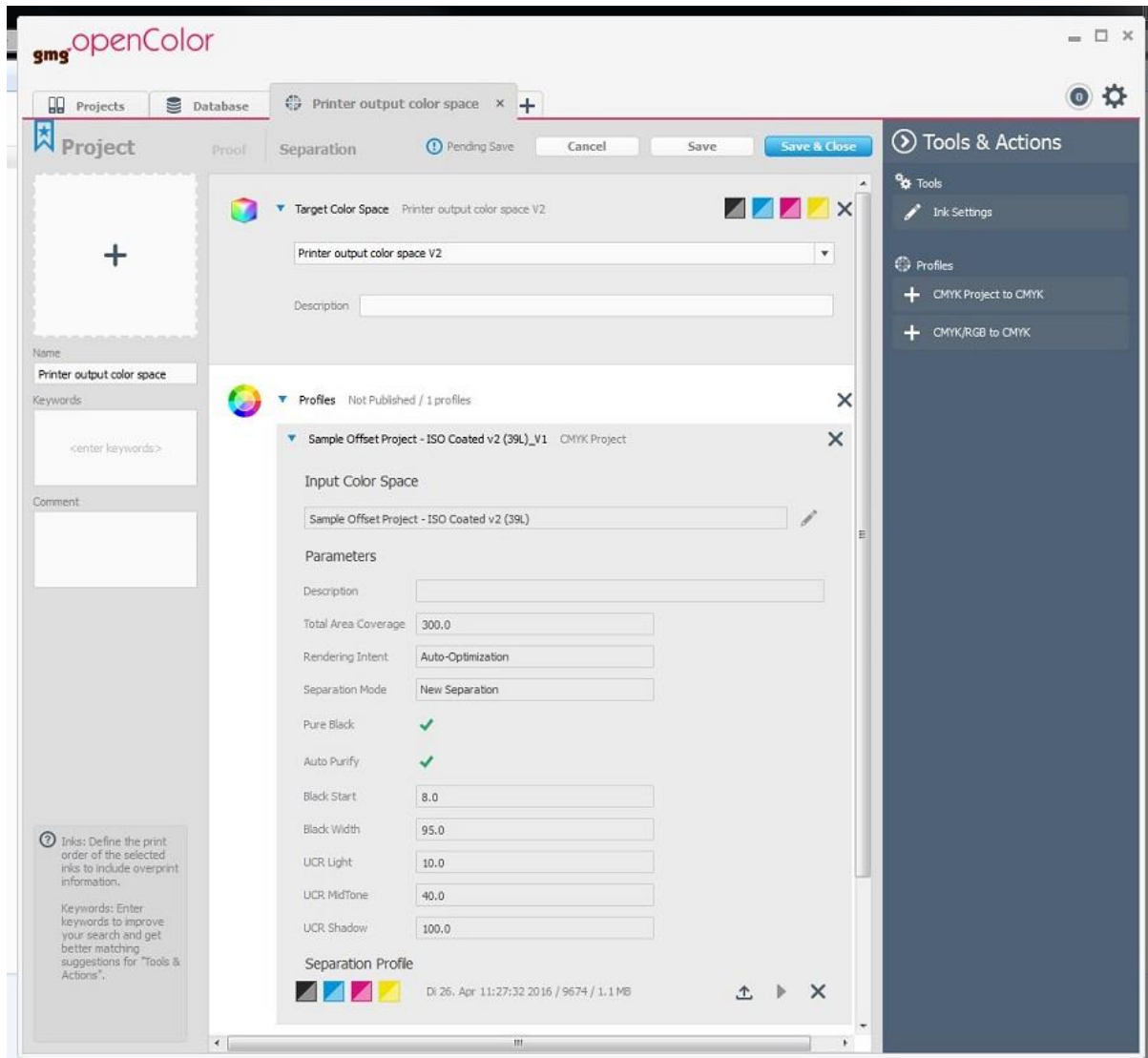


*Beispiel: ISO Coated v2 (39L) in einen bestehenden CMYK Druckerfarbraum*

1. Öffnen Sie das OpenColor Projekt mit den gewünschten Charakterisierungen und einem mit den korrekten Kanälen berechneten Proofprofil. Hinweis: nur bereits berechnete und veröffentlichte Profile können als Ausgabefarbraum ausgewählt werden.
2. Wechseln Sie nun in den "Separation" Tab.
3. Vervollständigen Sie die Tinten-Einstellungen Ihres Ausgabefarbraums und speichern Sie das Projekt.



4. Das gewählte Profil wird nun als Zielfarbraum für das Separation Profil verwendet.
5. Gehen Sie nun zu "Profile" und klicken Sie auf "CMYK Project to CMYK".
6. Wählen sie das „Sample Offset Project – ISO Coated v2 (39L) als Eingangsfarbraum.
7. Passen Sie die Parameter wie gewünscht an: Gesamtfarbaufrag, Rendering Intent, Separationsmodus, Schwarz-Start, etc. Die Standard-Werte entsprechen der Charakterisierung ihres Eingangsfarbraumes.



8. Klicken Sie auf den "Abspielen" Button, um mit der Berechnung des Profils zu beginnen.
9. Exportieren Sie das Profil im Anschluss als MX4 (für ColorServer) oder als MX4x (für ColorPin).

Weitere Informationen zur Profilberechnung finden Sie in unserem [OpenColor manual](#) auf Seite 9.

### Lizenz

Das Separations-Modul ist Bestandteil der GMG OpenColor Plus Edition. Für Anwender von OpenColor Standard kann es als kostenpflichtige Option lizenziert werden.

### PANTONE Plus - 112 neue Sonderfarben

Pantone hat seine Sonderfarbdatenbanken um 112 Farben erweitert (s. auch [Herstellerinformationen](#)). Die entsprechenden Charakterisierungsdaten stehen ab dieser Version für eine reibungslose Integration der neuen Farben in den OpenColor Workflow zur Verfügung.

Sie finden die neuen Farben in den folgenden Sonderfarb-Charakterisierungen:

- Pantone Plus Coated
- Pantone Plus Uncoated

## Neue Proofbedingung für Epson SureColor P7000V und GMG Matte 140

Die folgende neue Proofbedingung wurde der Datenbank von OpenColor 2.0.4 hinzugefügt:

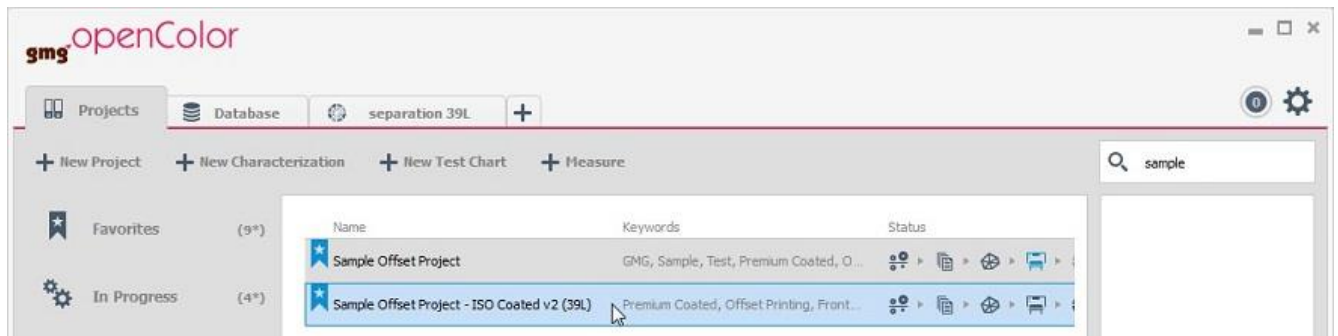
Drucker	Medien	Druckmodus
Epson SureColor P7000V	GMG Proofpaper matte 140	GMG Driver - 10c - Matte Black - 720x1440 dpi

**Hinweis:** In der aktuellen Version von OpenColor wird dieser Modus fälschlicherweise als "Photo Black" ausgewiesen.

## Neue ISO Coated v2 (39L) Charakterisierung

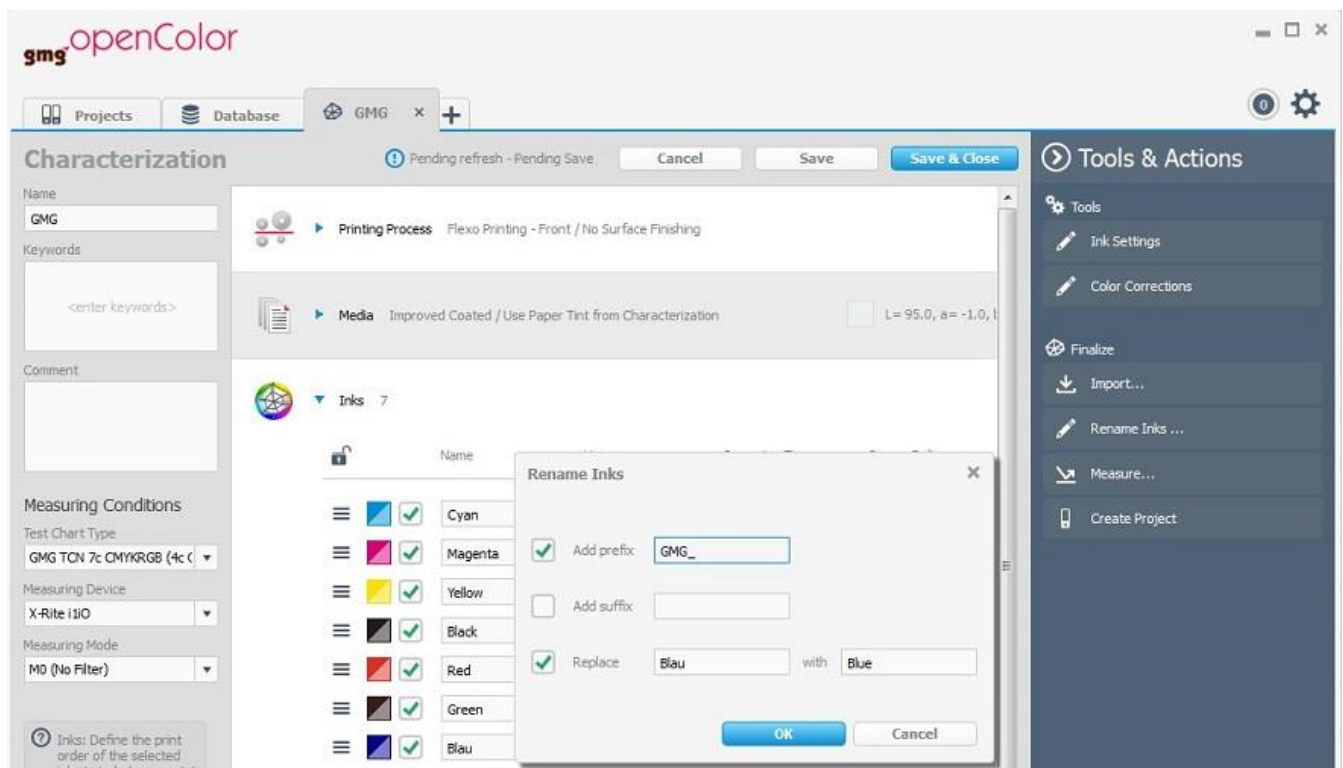
Diese Version enthält neue spektrale Charakterisierungsdaten für ISO Coated v2 (39L), sowie ein entsprechendes Muster-Projekt. Das Projekt kann sofort zum Proofen von Offset und Sonderfarb-Daten nach ISO Coated v2 (39L) verwendet werden.

Bei Update-Installationen werden beide "Sample Offset Project" – alt und neu – zur Auswahl stehen. Bei Neuinstallationen ersetzt das neue ISO Coated v2 (39L) Projekt das "Sample Project" früherer Versionen. Das alte Projekt wird nicht auswählbar sein.



## Umbenennen von Farben

Ab dieser Version ist es möglich, alle Farben einer Charakterisierung nach einstellbaren Regeln mit einem Klick umzubenennen.



## Behobene Probleme

Mit GMG OpenColor 2.0.4 sind folgende technische Probleme behoben worden. Bitte beachten Sie, dass das ursprüngliche Problem und nicht das korrigierte Verhalten beschrieben wird.

### **Falsches Überdrucken für MXN-Profil nach Wechsel der Kanalreihenfolge**

In einem Fall lieferte die Berechnung des Überdruckenverhaltens falsche Resultate, nachdem die Druckreihenfolge des Projekts geändert wurde. [56139]

### **OpenColor Absturz – Job mit dynamischem Profil und "Weißtinte verwenden"**

Die Verwendung eines dynamischen Profils führte in Verbindung mit der Berechnungs-Option "Weißtinte verwenden" zu einem Absturz von OpenColor. Als Workaround konnten statisch berechnete Profile verwendet werden. [57706]

### **„Fehler bei der Verarbeitung“**

Ein bestimmter OpenColor job mit dynamischem Profil konnte in ColorProof nicht verarbeitet werden. Das Öffnen der Jobeinstellungen in ColorProof führte zu einem Absturz von OpenColor. Der Job blieb danach im Fehlerstatus „Fehler bei der Verarbeitung“ hängen. [60106]

### **Ungenauere Fehlermeldung, wenn Kanal nicht gefunden wurde**

In dem Fall, dass eine Druckfarbe in dem ausgewählten OpenColor Standard nicht gefunden wurde, zeigte ColorProof die folgende Fehlermeldung an: *"OpenColor Dienst: Fehler bei der Verarbeitung"*. Nach dem Deaktivieren der unbekanntenen Farben war ein Druck des Jobs möglich. [59262]

### **OpenColor Absturz nach Löschen eines Testcharts**

Wurde ein Testchart nach der Erstellung und dem ersten Abspeichern gelöscht, führte dies zu einem Absturz von OpenColor. [60719]

### **Dynamischer ProofStandard – Existierende Profile wurden neu berechnet**

Bereits berechnete Profile wurden trotzdem für jeden ColorProof-Job erneut berechnet. [59366]

### **Farbkorrektur – Ausreißer bleiben im Profil**

Ausreißer in den Messdaten, die über die Korrekturfunktion entfernt wurden, blieben Trotzdem Bestandteil des Profils.

## End-of-Life

Bitte beachten Sie, dass wir ab sofort keine Bugfixes, Wartungsupdates, Workarounds oder Patches für neu in GMG OpenColor 2.0.3.14 erkannte Bugs zur Verfügung stellen werden.

## Build-Nummer

GMG OpenColor 2.0.4.21

## Tipps und Tricks

### **Erster Start von OpenColor 2.0.4**

Beim ersten Start von OpenColor 2.0.4 werden bestehende Charakterisierungen und Sonderfarb-Datenbanken geöffnet und die Vorschau der einzelnen Farben neu berechnet. Dies kann einige Minuten in Anspruch nehmen und hat keine Auswirkungen auf das Proof-Ergebnis. Weitere Starts von OpenColor werden in der bekannten normalen Geschwindigkeit erfolgen.

### **Duplizieren von „Pantone Plus Coated“**

Nach dem Duplizieren der Sonderfarb-Charakterisierung 'Pantone Plus Coated' ist es erforderlich, den gewünschten Papierton zu importieren.

Wenn Sie Fragen, Anregungen oder Kommentare haben, lassen Sie es uns bitte wissen.

Mit freundlichen Grüßen aus Tübingen

Jochen Moehrke  
Manager Customer Support